

« On y croit dur comme...Faire »

1/ RAPPEL DU PROJET ET DE SES OBJECTIFS :

« **ON Y CROIT DUR COMME FAIRE** » est une action collective de préparation et de dynamisation à l'emploi par la mise en scène des « savoirs faire et être » de chacun de **10 à 15 bénéficiaires** lors de différents Forum de l'Emploi et « temps forts provoqués » en présence de recruteurs potentiels

L'enjeu principal est de faciliter l'emploi des participants en orchestrant une rencontre originale (mise en scène d'une représentation mettant en scène les métiers de chacun, outils originaux de recherche d'emploi, mise en place d'offres de service concrètes par les participants aux entreprises présentes durant les forums) entre de futurs collaborateurs (entreprises exposants avec des offres d'emploi à pourvoir) et les « offreurs de compétences ».

Objectifs :

Les participants porteurs d'un projet d'emploi réfléchi et réaliste seront capables de « se faire remarquer » par des employeurs présents lors de plusieurs **forum Emploi et temps forts (rencontres plus spécifiques avec des groupements d'employeurs)** en mettant à profit leurs compétences (offres de service), et par la mise en scène de leurs motivations, de leur créativité et de leur disponibilité (happening emploi ou casting de recrutement).

Objectifs spécifiques :

- Dynamiser le groupe vers la recherche d'emploi
- Favoriser le travail d'équipe et la mutualisation des moyens
- Valoriser les compétences et les acquis
- Redonner confiance
- Diagnostiquer les problématiques des outils de recherche d'emploi
- Donner des outils techniques spécifiques de recherche d'emploi
- Travailler l'image de soi, l'expression et la communication
- Donner des objectifs à atteindre en matière de recherche d'emploi et (ou) de formation

2/ CONTENU DU PROJET

Le projet « On y croit dur comme Faire » est organisé autour de plusieurs pôles :

2-1/ DES OUTILS INNOVANTS pour la recherche d'emploi :

Chaque participant travaille de façon collective et individuelle sur la création de plusieurs outils de recherche d'emploi à partir de ses compétences, expériences et projet professionnel.

Le groupe sera composé de **10 à 15 bénéficiaires** (jeunes/ adultes/ personnes en situation de handicap)

1-1/ Le « KIT EMPLOI » :

Un « kit emploi » est conçu par chaque participant.

Le KIT qui est une clé USB contient :

1 CV vidéo réalisé en studio avec les formateurs (cf annexes)

1 visuel de motivation qui représente un type de lettre de motivation « relookée » (cf annexes)

1 CV modernisé (cf annexe)

1 dossier « compétences » personnalisé selon le projet professionnel du participant

(ex : une secrétaire montrera des exemples de mise en page / un pâtissier insérera des photos de ses créations, etc...)

Chaque participant reçoit des clés usb ainsi que les fichiers informatiques lui permettant de pouvoir dupliquer et modifier ces outils.

1-2/ Les cartes de visite (cf annexes)

Afin de pouvoir démarcher professionnellement les entreprises et avoir un outil léger (que l'on a toujours sur soi), le groupe se conçoit un lot de cartes de visites avec leur coordonnées et leur projet professionnel (secrétaire, gardien d'immeuble, serveur...)

Chaque participant reçoit 100 exemplaires de cartes de visite.

1-3/ Les « sets de table » (cf annexes)

Afin « d'attirer l'attention » sur leurs candidatures, les participants du projet « On y croit dur comme...faire » réalisent un SET DE TABLE représentant chacune des candidatures (avec coordonnées, photos et projet professionnel)

Pendant le déjeuner des entreprises lors des Forums Emploi, les recruteurs peuvent découvrir ces sets de table originaux et échanger autour des candidatures.

Tous ces outils innovants permettent également à chaque participant du projet de retravailler sur des points importants :

La faisabilité de mon projet professionnel

La mise à jour des données de mon CV

L'impact de ma lettre de motivation

Le travail sur les CV VIDEO permet à chacun de travailler sur ses argumentaires, les mots clés de leur candidature (qu'ils pourront réutiliser lors des entretiens d'embauche).

Le passage devant la caméra les « oblige » à tenir compte de leur présentation physique, vêtement,

maquillage, coiffure, etc..

Un véritable travail sur la voix, le visage et le « langage du corps » est réalisé avec le groupe.

2-2/ UN TRAVAIL AUTOUR DE LA VALORISATION, L'EXPRESSION et la COMMUNICATION par le biais du THEATRE

Le théâtre est utilisé comme un « outil » pour progresser à différents niveaux dans les techniques de recherche d'emploi (prospection terrain, entretiens d'embauche...), à savoir :

Techniques de l'expression orale et gestuelle

Les éléments de la voix et du langage : volume, intonation, débit, articulation

Savoir moduler les intonations de sa voix

Exercices vocaux

Le visage : ouverture, expressions, adéquation avec la voix

Gérer son corps : positionnement, utilisation des mains, attitudes physiques...

Lors de la préparation, une séance est consacrée à des simulations « flash » (5 à 7') d'entretiens d'embauche afin de faire un point sur les potentiels et les difficultés de chacun devant un recruteur. Les simulations sont filmées puis analysées collectivement.

Présentation physique et prise de confiance:

Savoir se présenter devant un public de recruteurs

Prendre (ou reprendre) confiance en soi.

Aider dans l'argumentation, savoir choisir ses mots...

Pouvoir être autonome dans la prise de parole

Apprendre à mieux convaincre et se « vendre »

Valorisation des savoir être et savoir faire :

Les participants écrivent des scènes courtes présentant aux entreprises et organismes présents lors des forums, leur projet professionnel sous l'angle du « savoir être » en entreprise : quelles sont les attitudes négatives à éviter dans chacun des corps de métiers et quelles sont les positionnements professionnels à adopter.

Le groupe doit réussir à « dépasser » ses peurs et ses angoisses et, durant plus d'une heure, jouer devant une soixantaine de personnes (entreprises, organismes, élus...)

A l'issue de chaque scène, le « comédien » vient se présenter et proposer ses compétences aux recruteurs.

Ces représentations permettent une VALORISATION du groupe. Cette valorisation est très importante pour redonner confiance et permettre aux participants d'être « remotivés » dans leur recherche d'emploi et leur prospection de terrain.

Les participants doivent réussir à avoir des contacts professionnels durant les Forums Emploi.

2-3/ DEMONTRER SES COMPETENCES face aux recruteurs potentiels lors des Forums pour l'Emploi

Afin de démontrer les compétences de chacun lors des Forum vers l'Emploi, il est important de trouver une façon pragmatique et originale :

Quoi de plus convaincant que de montrer réellement ses capacités, de « **FAIRE** » pour montrer !

Durant plusieurs journées de préparation, les participants de l'action cherchent le type « d'offre de services » qu'ils pourraient initier durant le Forum.

L'objectif était également qu'ils puissent être autonome et force de proposition dans cette démarche (contacter les organisateurs, préparer le matériel, etc..)

Chacun doit trouver l'angle d'intervention (directement ou indirectement lié aux projets professionnels) et démontrer son imagination et sa motivation.

Tout en faisant leur « service », chaque participant démarche les employeurs en leur proposant leurs compétences, leur KIT dvd, cartes de visites...

EXEMPLE DES SERVICES durant le FORUM VERS L'EMPLOI 2013 d'Est Ensemble (93) :

Projet professionnel	Service rendu lors du service
Assistante de direction	Atelier CV pour le public
Chargée d'accueil / commerciale	Hôtesse d'accueil
Secrétaire	Atelier lettre de motivation pour le public
Assistante Petite enfance	Animatrice crèche éphémère
Gardien d'immeuble	Navette de transport pour les exposants
Vendeuse en librairie	Fonds documentaire du Forum
Serveur	Service restauration (boissons, viennoiseries) pour les exposants
Chargé d'accueil / commercial	Hôte d'accueil
Apprentissage en pâtisserie	Service restauration (boissons, viennoiseries) pour les exposants + dégustation de pâtisseries réalisées par Zinab

EXEMPLE DE PLANNING TYPE « ON Y CROIT DUR COMME FAIRE »

DATES		
	Rencontre avec les partenaires de l'insertion professionnelle Préparation du projet Positionnement des participants Comité de pilotage	
	MATIN 9h-12h	AM 13h30-16h30
INFOCOLL/POSITIONNEMENT	INFO COLLECTIVE à 9h00	Entretiens de positionnement
JOUR 1	Accueil des participants / Calage des projets	
JOUR 2	« Relooking » du CV	
JOUR 3	Création du visuel de motivation + dossier numérique de compétences	
JOUR 4	Expression/ communication/ Théâtre Méthodes de prospection	
JOUR 5	Tournage du CV VIDEO / en parallèle : préparation des « services » pour les Forum Emploi	
JOUR 6	Tournage du CV VIDEO / en parallèle : préparation des « services » pour les Forum Emploi	
JOUR 7	Les SERVICES Organisation	THEATRE du « SAVOIR ETRE » Expression théâtrale/ communication
JOURS 8	Sortie culturelle (à définir)	
JOUR 9	Les SERVICES Organisation	THEATRE du « SAVOIR ETRE » Expression théâtrale/ communication
JOUR 10	Les SERVICES Organisation	THEATRE du « SAVOIR ETRE » Expression théâtrale/ communication
JOUR 11/ 12/ 13	Participation à 3 FORUM EMPLOI/ TEMPS FORTS	

4 demi journées

Suivi de la prospection

3/ Les FACTEURS « facilitant le projet » :

La **convivialité** est un facteur déterminant pour mettre une « ambiance de travail » détendue mais néanmoins professionnelle étant donné les nombreux outils qu'il faut créer avec les participants.

Les déjeuners sont communs.

Il est mis à disposition du groupe : machine à café, thé, biscuits, autocuiseurs pour le riz du midi : les participants viennent avec leur repas et le complète avec le riz mis à leur disposition ; très vite, les échanges se créent lors des déjeuners.

Le groupe « invite » également différents partenaires lors d'un « déjeuner bilan » à mi parcours. Les membres du groupe préparent le repas et s'occupent de l'accueil des invités.

La **mixité du groupe** est également un élément très important du module et favorise les échanges, les solidarités, les « redynamisations ».

Cette mixité sera de différents ordres :

Le groupe sera constitué de femmes et d'hommes (jeunes/ adultes) dont certains sont reconnus travailleurs handicapés et/ou ont été suivis pour des fragilités psychologiques.

Cette mixité favorise les échanges d'expériences, de valeurs, de craintes et de peurs, d'envies et de projet.

Le « Faire ensemble » est un élément déterminant pour aider chacun à mieux connaître l'Autre.

Les « jeunes » peuvent se rendre compte de l'importance de l'expérience des adultes mais aussi de leur difficulté à trouver un emploi.

Les « adultes » conseillent les plus jeunes et leur font profiter des écueils qu'ils ont connus lors de leurs expériences professionnelles.

Les participants en fragilité (handicapés, suivi psychologique...) peuvent être valorisés, écoutés et admis comme « tout le monde »

Dans les échanges et les phases de construction, les participants font part de leurs nombreuses interrogations et craintes en ce qui concerne le milieu professionnel : comment convaincre ? Pourquoi est-ce si long à trouver un emploi ? Suis-je toujours « compétitif » ? Est-ce le bon projet professionnel ? etc...

Dans ce type de configuration de projet, des progrès sont vraiment discernables sur le groupe :

- Plus de confiance en eux, oser se présenter devant des employeurs
- Aller au-delà de ses craintes (théâtre public, services lors du Forum, passer devant la caméra...)
- Des efforts dans la présentation physique lors des entretiens

- La création de leur « boîte à outils » professionnelle : CV, CV vidéo, Lettre de motivation, simulation d'entretien, cartes de visite...
- Une certaine prise de conscience que la recherche d'emploi se prépare et qu'il faut se « distinguer » des autres.
- Une mise en relief de l'importance du savoir être dans la recherche d'emploi et la relation à l'employeur.

4/ Le SUIVI :

Après le temps de mobilisation, de préparation et de participation aux 3 temps forts (Forum Emploi, regroupement d'employeurs...), le projet mettra en place un suivi des participants qui se fera sous la forme de 4 rencontres (1/2 journées) lors desquelles seront traitées :

- Organisation de son temps de recherche d'emploi (planning, déplacement, préparations...)
- Suivi des contacts pris lors des Forums
- Prospection téléphonique réelle
- Prospection « terrain »
- Fiches techniques de contacts entreprises

L'objectif est de pouvoir « garder l'énergie » du groupe et de pouvoir donner aux participants les « outils techniques » pour être autonomes dans leur recherche d'emploi et montrer qu'une recherche effective d'emploi demande une organisation et une énergie importantes.

L'idée est également de « pointer » et préciser les différents « verrous » qu'auraient les participants dans leur recherche pratique sur le terrain (transports ? problème d'organisation ? freins familiaux ? etc...)

Un bilan individuel et collectif sera proposé au groupe.

5/ Caractéristiques du projet :

Nombre de participants :	10 à 15 personnes
	Public MIXTE : Jeunes / Adultes/ Personnes reconnues travailleurs handicapés.
Nombre de journées :	13 journées + 4 demi journées de suivi
Nombre de formateurs :	2 formateurs de La Fabrik'
LIEU :	sur SITE du partenaire
DATES :	à définir

COUT DU PROJET : Nous contacter pour étudier ensemble les « champs du possible »

EXEMPLES D' « OUTILS » QUI SERONT REALISES lors du projet

CV MODERNISES

Vanessa MARTY
HOTESSE D'ACCUEIL / SECRETAIRE



Née le 12/12/1996

Compétences et qualités professionnelles

- Bureautique et informatique: word et excel
- Bonne communication orale
- Organisation et planification: respecter les procédures d'organisation, planifier ses activités à moyen terme, gérer les priorités et les délais
- Autonomie: sens de l'anticipation, de l'initiative
- Maîtrise de soi: self control, capacité à travailler dans l'urgence
- Rigueur: organisation et méthode
- Dynamisme
- Sens du client: esprit de qualité
- Sens de l'entreprise: confidentialité des informations traitées
- Communication: sens du relationnel

Centres d'intérêt

Cinéma, nature, lecture (romans, bande dessinée), musique, Football, Voyages: Belgique, Hollande, Suisse, Régions francophones, Anglais: Bonnes notions scolaires

35 rue Hugo, 94400 VILRY SUR SEINE TEL: 07 68 44 11 72 MAIL: vanessamarty@gmail.com

Expérience professionnelle

2013-2015 Agent administrative
Maître de Vitry/Seine

2012 (6 mois) Garde d'enfants
Chez un particulier, MONACO

2012 Vendeuse en maquillage
A domicile, BERLIN (Allemagne)

Formation

2015 EDI (Association FARE)
projet pro, communication, ateliers...

2008-2010 Surveillante en collèges (P4)

2008-2010 Diplôme de la langue française
DELF A1 (Collège A.Comus, Grigny)

Judith FOUEL **BARISTA**

12 Allée des Aviateurs
94550 Chevilly-Lorue
mail: jfouel@hotmail.fr
06.80.68.12.12
Née le 15-12-92



Mes COMPETENCES

Connaissance des différents types de café
Service en salle
Patient et posée
Créative
Sens de l'adaptation et de l'apprentissage
Sens du relationnel
Intérêt pour le café (origine, torréfaction, service...)

PACK OFFICE: Photoshop, Photofiltre, Lightroom, Gimp

Bonne compréhension écrite et orale de l'anglais

Centres d'intérêt...

Expositions, nature, photographie, lecture, musique, cinéma

Mes EXPERIENCES

2014 - 2015 Barista
Café moderne Ivry sur Seine

2012 - 2014 Animatrice centres de loisirs
Cachan

Ma FORMATION

Depuis Nov 2015: Espace dynamique d'insertion (association FARE) Villejuif
Projet professionnel, ateliers, recherches...

2012 Niveau BEP Photographie
CE3P Ecole des techniques de l'image Ivry sur Seine
Bafa CEMEA (Paris)

2010 Niveau BEP Carrières sanitaires et sociales
Lycée Pierre Brossolette, Kremlin-Bicêtre

Logo: **ES ensemble**, **BONDY**, **facse**, **cap emploi**, **Paris**

VISUEL DE MOTIVATION

Coralie DAMIEN
BTS assistante manager en alternance



Comment je conçois le métier ?

Pour moi, le métier d'assistant manager est d'aider et secondier le responsable d'entreprise dans la réalisation de son travail. Je pense qu'il donne un « plus » à l'entreprise (gestion des rendez-vous, organisation,...) Il simplifie les tâches administratives.
Rentrer en alternance serait, pour moi, de mettre en avant les compétences acquises lors de mes stages et de mes cours. Cette alternance me permettrait d'acquérir de nouvelles compétences et me professionnaliser véritablement.

MES VALEURS

Disponibilité
Fiabilité
Autonomie
Fidélité

Ce qui me motive

- Mettre en avant mon savoir-faire
- Donner un « Plus » à l'entreprise
- Travailler en équipe
- Évoluer et acquérir de nouvelles connaissances
- Développer mes compétences
- L'organisation et les tâches administratives

Quelques expériences

COORDONNEES

25 rue Pasteur
94600 VILLEJUIF
TEL : 06 75 30 17 12
Mail : coraliedamien@yahoo.fr
Née le 01/10/1997

Ce que je propose à l'employeur

Ma motivation
Ma discrétion
Mon sens de l'écoute

SET DE TABLE (pour les forum)

CARTES DE VISITES PROFESSIONNELLES

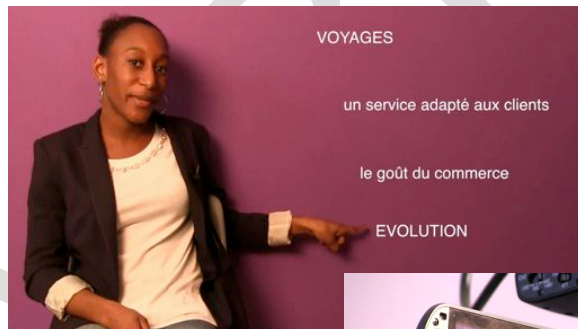


CLE USB pour démarcher



CV VIDEO

Tournage des CV vidéo



Préparation des outils de démarchages



Théâtre d'« Savoir-être et Faire »



Sortie culturelle



Préparation, relooking, coiffure



Services durant « les temps forts »



Démarchages lors des forums emploi



Suivi prospection

DECouvrez QUELQUES VIDEOS du projet

« ON Y CROIT DUR COMME...FAIRE » !

Reportage « On y croit dur comme...FAIRE » **Edition 2013**

<http://youtu.be/UCWBCugWEVY>

Reportage « On y croit dur comme...FAIRE » **Edition 2014**

<https://youtu.be/lqK8YoowxKU>

LA FABRIK